

業務拡大に伴い事務職員を募集します!

病院の総務課ってどんなところ?

病院というと、医師や看護師が真っ先に思い浮かびますが、患者さまの食事を作る調理師や、必要な物資を管理、提供する資材、いろいろな問題を解決するための医療相談員など様々なスタッフがいて、たくさんの仕事があります。そんな中で、今回、業務拡大のため総務課職員を募集いたします。総務課の仕事内容や、やりがいについて、不動係長へ伺いました。

Q. 総務とはどのような仕事を行う部署ですか?

A. 一言でいうと、雑務全般に対応する仕事です。職員の入退勤管理や社会保険への対応、経理業務や給与計算など様々な業務を分担して行います。病院という業態なので、患者さまの受付や案内対応、男性だと医師や患者さまの送迎業務も行いますね。

Q. 必要な資格はありますか?

A. 総務に関しては、特別に必要な資格はないですね。資格はいりませんが、いろいろな事務作業を行うため、パソコンでの簡単な作業ができる技術はほしいところです。他にも患者さまや医師、多くの職員との対応が必要になってくるので人と話すのが好きであったり、コミュニケーションを取るのが得意な人が向いているのかな、という気はします。



『総務課は、男性13名、女性4名と男性の多い職場ですが、性別に関係なく、楽しく仕事しています。笑い声の間こえない日はないですよ。』と、不動係長は話す。

Q. 病院で働くというだけで緊張するのですが

A. 医療の現場で働くというのは緊張するかもしれませんが、ミスなんて許されない、緊張感が漂う職場なんじゃないか・・・と思う人が多いみたいです。ですが、実際にはそんなことはありません。みんな仲良く、笑顔で仕事していますし、笑い声の間こえない日はないんじゃないでしょうか。入職いただければ、病院で働くことイメージは変わるんじゃないかと思います。

Q. 応募を考えている方へメッセージ

A. 日高徳洲会病院は、生命を安心して預けられる病院、健康と生活を守る病院として、地域の皆様に寄り添い、愛される病院を目指しています。職員に対しての福利厚生も充実していて、スイーツビュッフェや、花見、焼き鳥パーティーなど多くのイベントを行っているだけでなく、オリジナルキャラクターを作り、日高全体を盛り上げていこうと画策中です。地域のために働きたい、日高を盛り上げたいという方、大歓迎です!一緒に楽しく、当院で働きましょう!!



**求人についての詳細は、
最寄りのハローワークにて確認いただくか
気軽に当院までお問い合わせください。**

TEL : 0146-42-0701
総務課 不動(ふどう)まで

Inkar - インカラ - vol.15



- TOPICS -

院長の独り言
マスクの仕組みって?
事務職員を募集します

 **医療法人徳洲会 日高徳洲会病院**

〒056-0005 北海道日高郡新ひだか町静内こうせい町1丁目10番27号

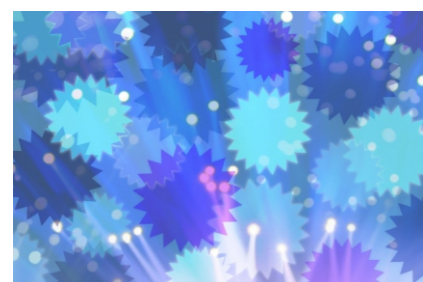
☎ 0146-42-0701

院長の独り言

パンデミック(世界的大流行)の歴史

新型コロナウイルス感染症 (COVID-19) が、世界的大流行=パンデミックになるかどうかは、原稿を書いている2月16日現在ではまだわかりませんが、可能性は十分あります。

パンデミックの歴史について「週刊ダイヤモンド」2月15日号から抜粋して紹介します。『人類はこれまで何度もこうした状況を経験してきた。近現代において最も世界を脅かしたものは、「スペイン風邪」だろう。インフルエンザの一種で、



第1次世界大戦のさなかに瞬く間に世界中に広がった。約5億人、世界の人口の約50%が感染し、25%が発症。死者は5000万人

ともいわれている。日本では1918年11月に全国流行し、3年間で当時の人口の約半数の2380万人がかかり、約39万人が死亡したと報告されている。』

『平安時代の『日本三代実録』に「京都だけではなくほぼ全国にわたって多くの人々が『咳逆』を患い多数の死者が出ている」との記述がある。さらにさかのぼると、紀元前412年に古代ギリシャの医者、ヒポクラテスが「突然、住民たちが高熱を出し、震えや咳が止まらなくなった。たちまち村中にこの症状が広がり住民たちは怯えたが、すぐに去っていった」という記録を残している。』



1,800年前に編纂された漢方薬のマニュアル本である「傷寒論」に大青竜湯(だいせいりゅうとう)



があり使用目標は、発熱と悪寒があり、身体中が痛く、汗が出なくて煩躁する(熱のために悶えて、手足をしきりに動かして苦しむ)と書

かれており、まさにインフルエンザの初期の症状です。また、浅田飴の浅田宗伯が著した「勿誤薬室方函口訣」に柴葛解肌湯(さいかつげきとう)があり、悪寒、頭痛、身体痛、発熱、無汗などと、



食欲不振、悪心、嘔吐などの症状があつて、さらに熱症状が強いものを目標とします。スペイン風邪が流行した際、浅田宗伯の弟子である木村博昭先生は、大青竜湯と柴葛解肌湯を駆使して自分の患者さんから1人も死者を出さなかったという逸話があります。COVID-19の漢方治療のいいヒントになります。

ケアマネージャー募集中です

気軽に見学にお越しください

私たちと一緒に楽しく働きませんか?

休日は月8日以上
退職金・昇給・賞与あり
経験者大歓迎です!

詳細は **TEL: 0146-42-0701**
居宅介護支援センター 山口まで



マスクの仕組みって?



マスクの種類や、目的とは

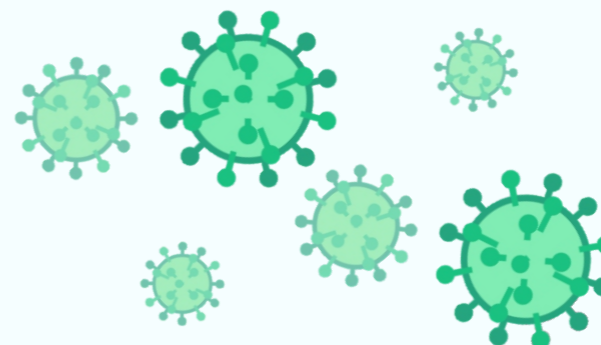
日本でのマスクの歴史は明治時代

新型コロナウイルス感染症 (COVID-19) や、インフルエンザウイルスの流行により、世界的なマスク不足が報じられています。マスクは現在のような感染症への対策として着用されることはもちろん、花粉症の時期にも多くの方に利用されています。しかし、マスクにはどんな種類があり、どのような仕組みになっているのか、きちんと理解して着用している人は少ないのではないのでしょうか。マスクも正しく着用しなければ、効果は発揮されません。感染症や、花粉などから自分自身を守るためにもマスクの仕組みや効果を理解しておきましょう。

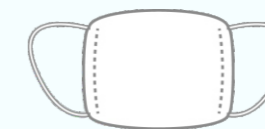
外出すれば、マスクを着用している人を見ないことはないと言えるほど普及しているマスクですが、日本での歴史は明治時代の初期だと言われています。当時のマスクは【工場マスク】といわれ、工場での粉塵よけに作られた真鍮製の金網に布地をフィルターとして取り付けたものでした。このマスクは工場用に作られたもので、一般に普及することはありませんでした。

マスクが目目されたのはスペイン風邪から

マスクが感染などの予防品として注目されたのは1918年のスペイン風邪の大流行がきっかけでした。全世界で感染や5億人、死者5000万人以上の死者を出し、日本でも39万人以上の死者が出るほどの大流行に、政府が感染予防策としてマスクの着用を推奨したことがきっかけだと言われています。

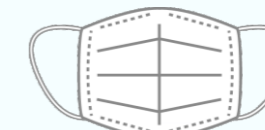


ガーゼマスクと不織布マスクの違い



・ガーゼマスク

ガーゼマスクは主に綿織物を重ね合わせて作られています。ガーゼマスクは保湿に優れていますが、目の粗いガーゼを重ね合わせて作られていますので、ガーゼの隙間を通れるウイルスはすり抜けてしまいます。最近だとガーゼマスクでもフィルターを付けているものが販売されており、感染を気にされる方はガーゼマスクであればフィルター付きを選ぶほうがよいでしょう。



・不織布マスク

不織布マスクとは、名前のおり織っていない布で作られたマスクです。不織布マスクは基本、使い捨てで衛生的であることや、ウイルスをカットする機能に優れていることから、咳やくしゃみなどによるウイルスの飛散を防ぐ効果は高いと言われています。

屋外でのマスク着用はあまり効果がない?

マスクは、咳やくしゃみによる飛沫、それらに含まれるウイルス等病原体の飛散を防ぐ効果が高いとされています。電車の中や、狭い室内などで着用することは感染予防策として考えられますが、風邪や感染症を防ぐためにマスクをつけたとしても、その効果は限定的で、屋外では相当込み合っていない限りはマスクを着用することによる効果

はあまり認められていません。マスクを着用するのは、感染を防ぎたい健康な方よりも、発熱や咳、くしゃみ、鼻水などの症状のある方が着用することが大事なのです。

